

INFORMACJA O OBROCIIE GAZEM ZIEMNYM I JEGO PRZESYLE za styczeń- sierpień 2013 r.

Wstęp

Niniejsza informacja przedstawia ogólną sytuację na hurtowym rynku gazu ziemnego w miesiącach styczeń- sierpień 2013 r. Cykliczny monitoring tego rynku został wdrożony przez Prezesa URE w związku ze stopniową liberalizacją tego rynku i deregulacją taryf. Do końca sierpnia 2013 r. wszystkie podmioty, które zwróciły się z wnioskiem do Prezesa URE uzyskały decyzje o zwolnieniu z obowiązku przedkładania do zatwierdzenia taryf na sprzedaż paliw gazowych do przedsiębiorstw obrotu. Odejście od regulacji cen wymaga udostępniania informacji o sytuacji cenowej na tym rynku. Istnienie płynnego hurtowego rynku gazu jest jednym z warunków deregulacji cen w obrocie detalicznym.

Dla przyśpieszenia rozwoju hurtowego rynku gazu istotne znaczenie będzie miało wprowadzenie z dniem 11 września 2013 r. obowiązku sprzedaży gazu na giełdzie towarowej. Obecnie obowiązek ten wynosi 30% gazu wprowadzonego do sieci przesyłowej przez przedsiębiorstwo zajmujące się obrotem gazem ziemnym. Wolumen gazu objętego ww. obowiązkiem ulegnie w kolejnych latach zwiększeniu od 1 stycznia 2014 r. do 40 % , a od 1 stycznia 2015 r. do 55 %. W sierpniu 2013 r. nie zaobserwowano jeszcze wpływu ww. obowiązku na obrót na giełdzie towarowej.

1. Sytuacja ogólna na rynku gazu ziemnego

Na koniec sierpnia 2013 r. 124 podmiotów posiadało koncesję na obrót paliwami gazowymi. Natomiast 35 przedsiębiorstw energetycznych aktywnie uczestniczyło w obrocie gazem ziemnym (wg. stanu na II kwartał 2013 r.). W sierpniu 2013 r. obrót gazem wysokometanowym w punkcie wirtualnym OTC wyniósł 29,9 GWh, natomiast na giełdzie towarowej – 63,6 GWh. Średnie ciepło spalania gazu wysokometanowego w systemie przesyłowym wyniosło 11,17 kWh/m³.

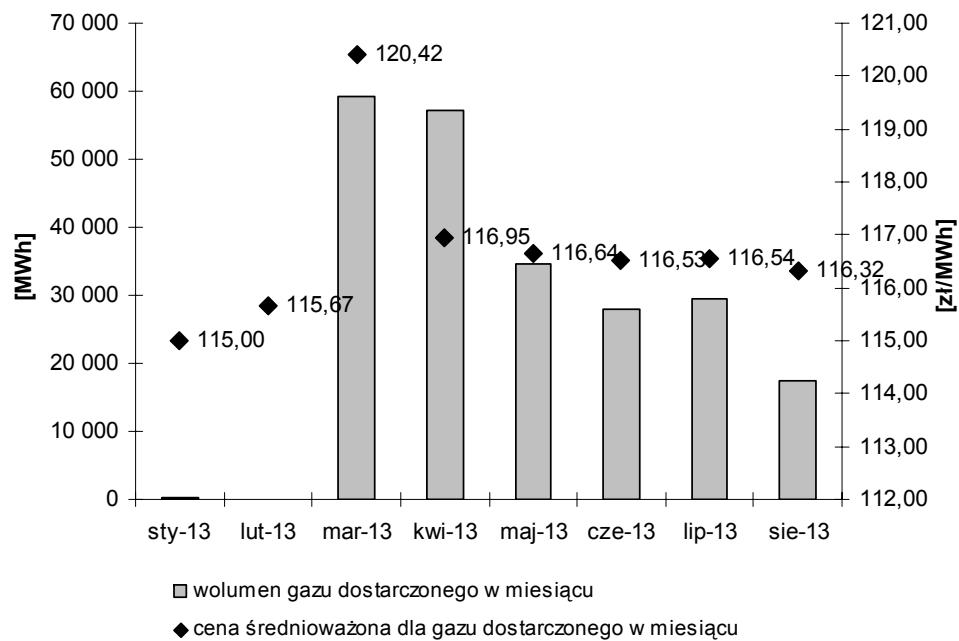
Znacząca część obrotu hurtowego odbywa się nadal w fizycznych punktach sieci i dotyczy dostaw do spółek, które posiadają własne sieci dystrybucyjne.

2. Giełda gazu ziemnego

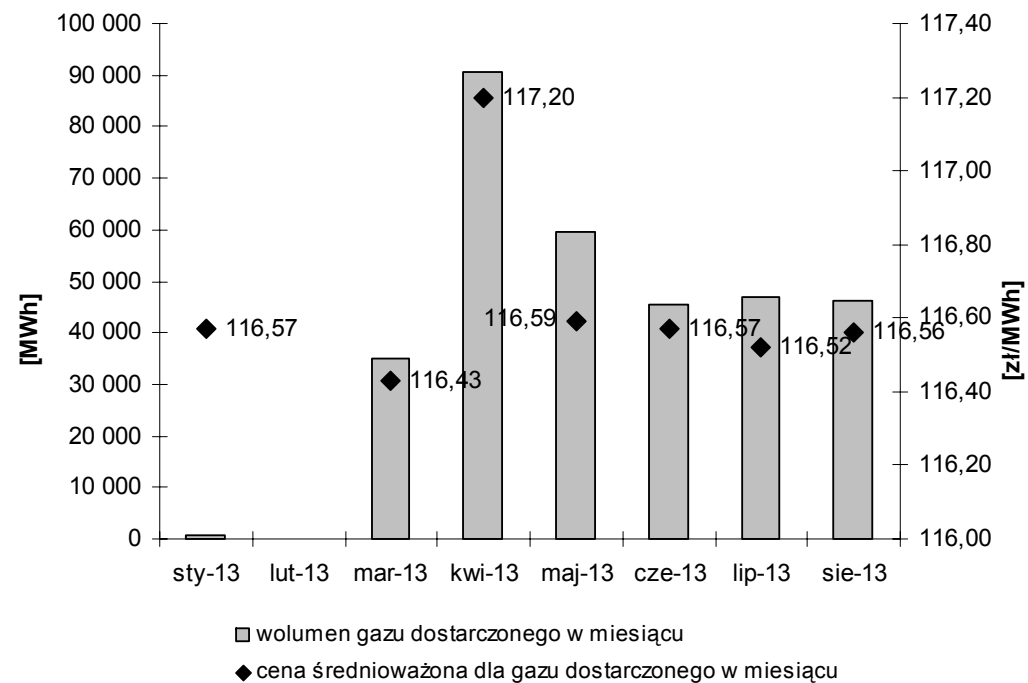
W miesiącach styczeń- sierpień 2013 r. w wyniku realizacji kontraktów zawartych na Towarowej Giełdzie Energii SA dostarczono 550 280 MWh gazu ziemnego po średniej cenie 117,11 zł/MWh. W tym okresie kontrakty zawarte zostały na wolumen 226 495 MWh na rynku spot i 346 297 MWh na rynku terminowym. Średnia cena gazu dostarczonego w wyniku realizacji kontraktów zawartych na rynku spot w sierpniu wyniosła 116,32 zł/MWh, natomiast na rynku terminowym – 116,56 zł/MWh. Na rynku spot i na rynku terminowym w sierpniu średni wolumen ofert zakupu gazu nie przekraczał średniego wolumenu ofert sprzedaży. Wyniki notowań poszczególnych kontraktów są na bieżąco podawane na stronie www.wyniki.tge.pl/pl.

Poniższe wykresy pokazują wolumen oraz cenę dostarczonego gazu w wyniku realizacji kontraktów zawartych na rynku dnia następnego gazu oraz na rynku terminowym towarowym dla instrumentów gazowych.

RDNG



RTTG



Źródło: Towarowa Giełda Energii S.A.

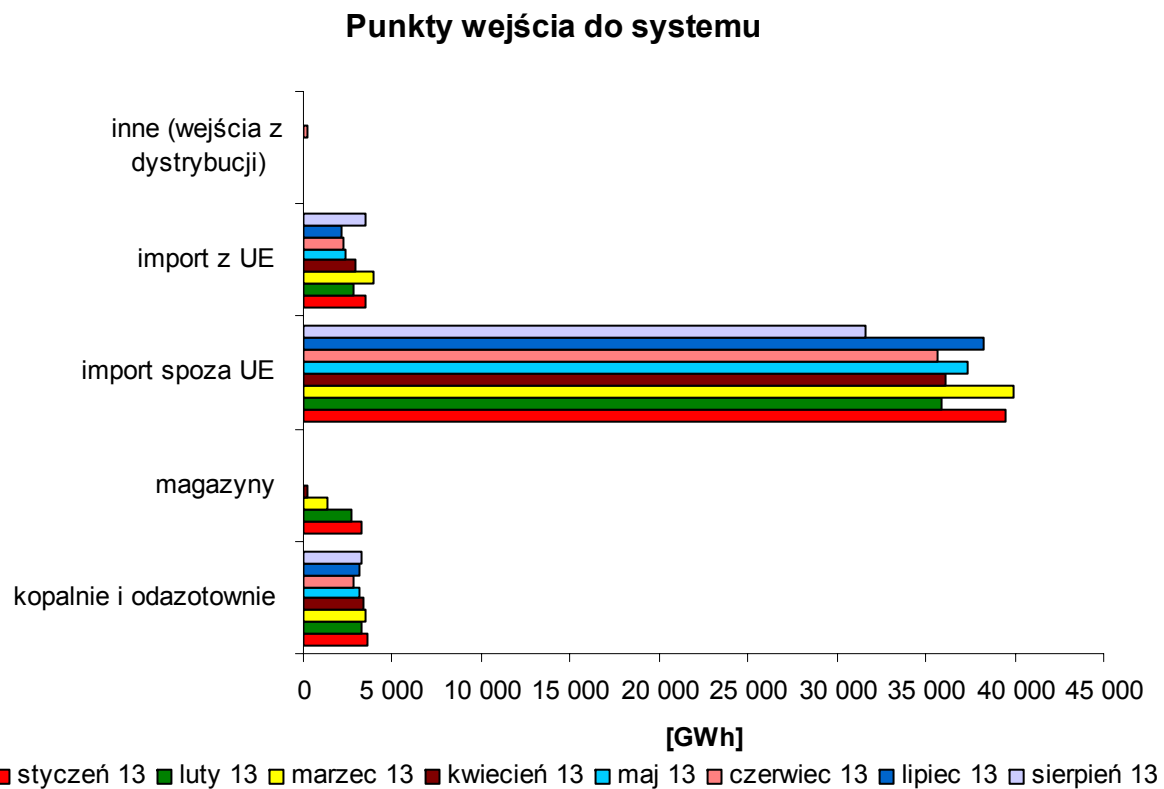
3. Bilans gazu w sieci przesyłowej (z uwzględnieniem przepływów gazu w gazociągu Jamalskim)

Poniższe zestawienie pokazuje bilans przepływów handlowych gazu w sieci przesyłowej (z uwzględnieniem SGT) w sierpniu 2013 r.

Miesiąc		sierpień 2013	
Rodzaj Gazu		Gaz Wysokometanowy	Gaz zaazotowany
Średnie ciepło spalania [kWh/m ³]		11,172	8,907
Wejście do systemu razem [MWh]		37 737 116	601 048
z tego:	kopalnie i odazotownie [MWh]	2 621 375	601 048
	magazyny [MWh]	0	
	import spoza UE [MWh]	31 601 837	
	import z UE [MWh]	3 497 083	
	inne (wejścia z dystrybucji) [MWh]	16 821	
Wyjście z systemu razem [MWh]		37 737 116	601 048
z tego:	mieszalnie i odazotownie [MWh]	0	380 096
	magazyny [MWh]	3 204 198	
	do sieci dystrybucyjnej [MWh]	4 559 328	135 505
	do odbiorców końcowych na sieci przesyłowej [MWh]	3 697 360	82 907
	eksport do UE [MWh]	24 684 082	
	eksport poza UE [MWh]	1 157 911	
	Potrzeby własne operatora i inne [MWh]	434 237	2 539

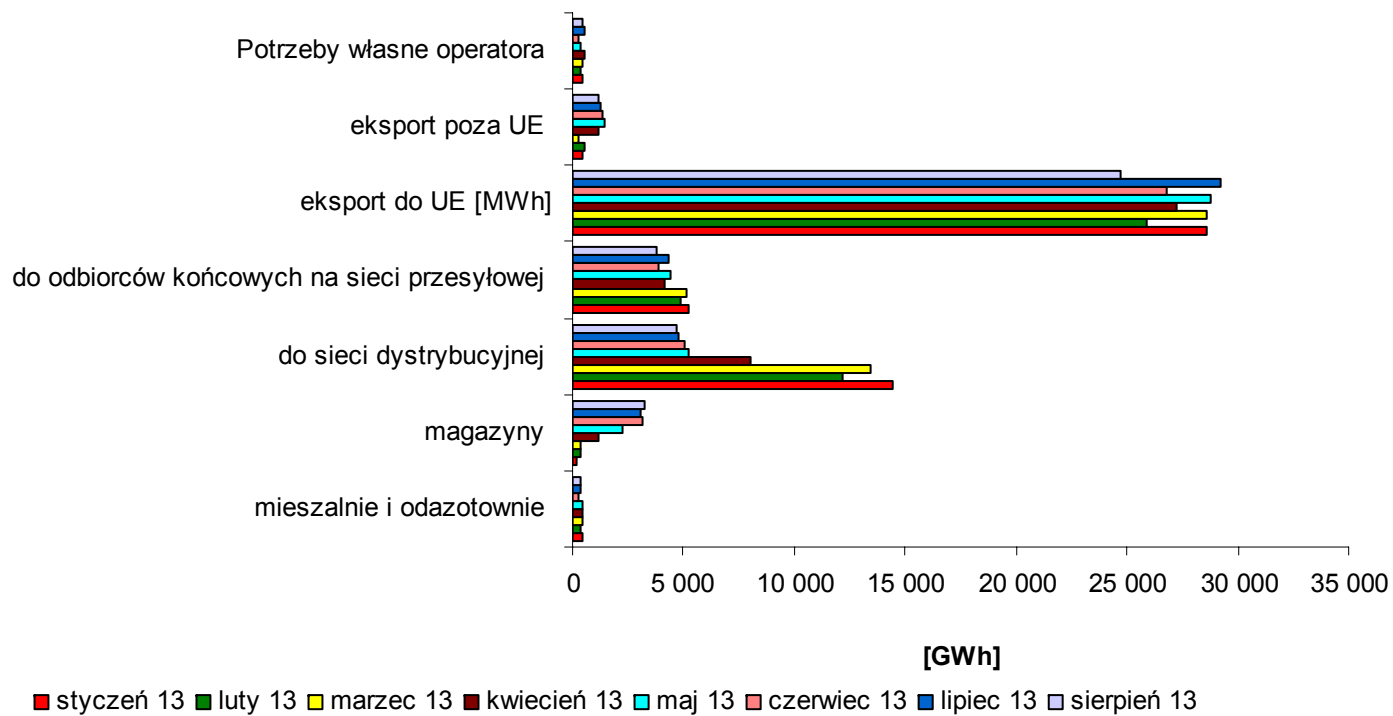
Źródło: OGP GAZ-SYSTEM S.A i SGT EuRoPol GAZ S.A.

Poniższe wykresy pokazują bilans przepływów handlowych gazu wysokometanowego i zaazotowanego w sieci przesyłowej (z uwzględnieniem SGT) w miesiącach styczeń-sierpień 2013 r.



Źródło: OGP GAZ-SYSTEM S.A i SGT EuRoPol GAZ S.A.

Punkty wyjścia z systemu



Źródło: OGP GAZ-SYSTEM S.A i SGT EuRoPol GAZ S.A.

4. Miesięczne zdolności przesyłowe na połączeniach transgranicznych (dane za sierpień 2013 r.).

Punkty wejścia/wyjścia	Techniczne zdolności przesyłowe [kWh/h]	Zdolności przesyłowe zakontraktowane na zasadach ciągłych [kWh/h]	Zdolności przesyłowe oferowane na zasadach przerywanych [kWh/h]	Zdolności zakontraktowane na zasadach przerywanych (suma wszystkich kontraktów) [kWh/h]	Przesył zrealizowany [MWh]	Średnie ciepło spalania [kWh/m ³]
Lasów [DE-PL]	2 007 000	2 007 000	2 007 000	881	1 268 106	11,194
Lasów rewers [PL-DE]	0	0	2 007 000	0	0	11,194
Gubin	22 300	22 300	22 300	0	1 338	11,193
Cieszyn (CZ-PL)	177 434	177 434	177 434	1 064 131	131 403	11,308
Cieszyn rewers (PL-CZ)	0	0	177 434	0	0	11,308
Branice Czechy	1 802	777	1 802	1 025	129	11,288
Hermanowice k. Ukraina	0	0	2 256 000	2 265 983	1 159 180	11,214
Drozdowicze	5 645 000	5 555 741	5 645 000	1 782 759	3 214 262	11,214
Tietierowka	301 050	301 050	301 050	0	38 791	11,215
Wysokoje	6 968 750	4 143 173	6 968 750	2 825 577	1 564 936	11,215
Kamminke	166 950	0	166 950	0	0	11,109
Włocławek	3 892 000	2 209 633	3 892 000	3 757 011	2 470 425	11,183
Lwówek	3 002 400	1 533 748	3 002 400	2 562 437	1 379 182	11,185

* - Zdolności przesyłowe wyrażone są w jednostce [kWh/h], która wykorzystywana jest w realizacji kontraktów z ZUP

Źródło: OGP GAZ-SYSTEM S.A

5. Zdolności przesyłowe na połączeniach transgranicznych - SGT - przesył realizowany przez OGP Gaz-System SA (bez uwzględnienia kontraktów historycznych) - dane za sierpień 2013 r.

Punkty wejścia/wyjścia	Techniczne zdolności przesyłowe [m3/d]	Zdolności przesyłowe zakontraktowane na zasadach ciągłych [m3/d]	Zdolności przesyłowe oferowane na zasadach przerywanych [m3/d]	Zdolności zakontraktowane na zasadach przerywanych (suma wszystkich kontraktów) [m3/d]	Przesył zrealizowany [MWh]	Średnie ciepło spalania [kWh/m3]
Mallnow rewers [DE-PL]	0	0	15 965 000	14 782 774	2 096 071	10,412
Kondratki (zdolności udostępniane przez GazSystem) [BY-PL]	3 970 000	3 610 000	3 970 000	0	933 000	10,412
Mallnow [PL-DE] (zdolności udostępniane przez Gaz-System)	3 610 000	3 610 000	0	0	933 000	10,412

* - Zdolności przesyłowe wyrażone są w jednostce [m3/d], która wykorzystywana jest w realizacji kontraktów z ZUP

** - Podane w tabeli wartości odnoszą się do warunków kontraktowych w jednostkach GOST

(współczynnik przeliczeniowy dla przeliczania zdolności przesyłowej wyrażonej w objętości gazu z temperatury 20°C na warunki normalne przy 0°C wynosi 0,93168)

Źródło: OGP GAZ-SYSTEM S.A

6. Harmonogram udostępniania wolnych przepustowości na połączeniach transgranicznych – terminy składania wniosków

6.1. Ogólne zasady udostępniania zdolności przesyłowych zgodnie z instrukcją dla Systemu Gazociągów Przesyłowych (SGP):

1. Przydział przepustowości ciągłej długoterminowej i krótkoterminowej (półrocznej, kwartalnej, miesięcznej) dostępnej od 1 października roku gazowego, odbywa się do 15 maja poprzedniego roku gazowego. Składanie wniosków na kolejny rok gazowy następuje w dniach 1-15 marca.
2. Przydział przepustowości ciągłej krótkoterminowej na okres półroczny, kwartalny, miesięczny i jednodniowy w ciągu roku gazowego odbywa się 30 dni po otrzymaniu poprawnego wniosku. Wniosek należy złożyć nie wcześniej niż 3 miesiące i nie później niż 1 miesiąc przed przewidywanym terminem korzystania z przepustowości
3. W przypadku gdy zapotrzebowanie na moce przesyłowe na połączeniach transgranicznych przekracza dostępne przepustowości, alokacja odbywa się w formie aukcji, zgodnie z procedurą opisaną w pkt 20.5 IRiESP

6.2 Zasady udostępniania zdolności zgodnie z instrukcją dla Systemu Gazociągów Tranzytowych (SGT):

1. Przydział zdolności ciągłej długoterminowej odbywa się do 20 listopada (składanie wniosków do 30 września)
2. Przydział zdolności ciągłej krótkoterminowej odbywa się do 10 grudnia (składanie wniosków do 5 grudnia).
3. Przydział zdolności przerywanej długoterminowej w tym zwrotnej odbywa się do 31 października (składanie wniosków do 30 września).
4. Przydział zdolności przerywanej krótkoterminowej w tym zwrotnej odbywa się do 10 grudnia (składanie wniosków do 25 listopada).
5. Przydział zdolności krótkoterminowej ciągłej, przerywanej w tym zwrotnej oraz na okres jednej doby gazowej w ciągu roku 15 dni od daty złożenia kompletnego wniosku. Wnioskodawca może w każdym czasie, w ciągu roku gazowego, w którym ma być świadczona usługa przesyłania złożyć wniosek o świadczenie usługi przesyłania z tym, że wnioski te powinny być złożone nie wcześniej niż 2 miesiące i nie później niż 1 miesiąc przed planowanym dniem rozpoczęcia świadczenia usługi.

Wnioski należy składać do OGP Gaz-System SA, który jest operatorem dla SGT.

W chwili obecnej trwa rozbudowa stacji Mallnow, która umożliwi już od 2014 roku zmianę mocy przesyłowej z przerywanej na ciągłą na punktach Mallnow, Lwówek i Włocławek. Dzięki prowadzonym obecnie działaniom możliwe będzie świadczenie usługi fizycznego przesyłu zwrotnego w punkcie Mallnow. Alokacja dostępnej zdolności planowana jest do przeprowadzenia na przełomie 2013/2014 roku i uwarunkowana przebiegiem prac modernizacyjnych. Jeżeli inwestycja zostanie zakończona zgodnie z harmonogramem przepustowość ciągła w tym punkcie powinna być dostępna na przełomie II/III kwartału 2014 roku.

6.3 Niezarezerwowane zdolności przesyłowe

Poniżej przedstawiono informacje o dostępnych zdolnościach przesyłowych, które nie zostały zarezerwowane wg stanu na koniec sierpnia 2013 r. Poniżej wskazane zdolności mogą być wykorzystywane przez wszystkich uczestników rynku gazu, którzy mają podpisane umowy z Gaz-System SA. Zasady zamawiania tych mocy zostały opisane powyżej. Część z tych mocy jest udostępniana wyłącznie na zasadach przerywanych, szczególnie w przypadku punktów rewersowych. W takim przypadku każdy uczestnik rynku może zarezerwować maksymalną dostępną przepustowość punktu, a w sytuacji gdy nominacje wszystkich uczestników na daną dobę gazową przekraczają zdolności przesyłowe danego punktu, nominacje te są proporcjonalnie redukowane.

Tabela 6.3.1: Niezarezerwowana zdolność przesyłowa systemu należącego do OSP na najbliższe 18 m-cy [kWh/h]

Nazwa punktu	2013	2013	2013	2013	2013	2014	2014	2014	2014
	sierpień	wrzesień	październik	listopad	grudzień	styczeń	luty	marzec	kwiecień
Lasów rewers**	2 007 000	2 007 000	1 561 000	1 561 000	1 561 000	1 561 000	1 561 000	1 561 000	2 007 000
Lasów	0	0	0	0	0	165	165	165	37 065
Gubin	0	0	0	0	0	0	0	0	0
Cieszyn rewers**	177 434	177 434	1 167 920	1 167 920	1 167 920	1 167 920	1 167 920	1 167 920	1 167 920
Cieszyn*	0	0	0	0	0	0	0	0	0
Branice Czechy	1 025	1 025	0	0	0	0	0	0	0
Hermanowice k. Ukraina**	2 256 000	2 256 000	2 256 000	2 256 000	2 256 000	2 256 000	2 256 000	2 256 000	2 256 000
Drozdowicze	89 259	89 259	0	0	0	0	0	0	0
Tietierowka	0	0	0	0	0	0	0	0	0
Wysokoje	2 825 577	2 825 577	2 855 615	2 855 615	2 855 615	2 855 615	2 855 615	2 855 615	2 855 615
Włocławek	1 682 367	1 682 367	1 687 701	1 687 701	1 687 701	1 687 701	1 687 701	1 687 701	1 687 701
Lwówek	1 468 652	1 468 652	1 472 752	1 472 752	1 472 752	1 472 752	1 472 752	1 472 752	1 472 752
Kamminke	166 950	166 950	166 950	166 950	166 950	166 950	166 950	166 950	166 950

Nazwa punktu	2014	2014	2014	2014	2014	2014	2014	2014	2015
	maj	czerwiec	lipiec	sierpień	wrzesień	październik	listopad	grudzień	styczeń
Lasów rewers	2 007 000	2 007 000	2 007 000	2 007 000	2 007 000	1 561 000	1 561 000	1 561 000	1 561 000
Lasów	37 065	37 065	36 165	36 165	36 165	57 979	57 979	57 979	2 006 052
Gubin	0	0	0	0	0	0	0	0	0
Cieszyn rewers	177 434	177 434	177 434	177 434	177 434	1 167 920	1 167 920	1 167 920	1 167 920
Cieszyn*	0	0	0	0	0	0	0	0	0
Branice Czechy	0	0	0	0	0	0	0	0	0
Hermanowice k. Ukraina**	2 256 000	2 256 000	2 256 000	2 256 000	2 256 000	2 256 000	2 256 000	2 256 000	2 256 000
Drozdowicze	0	0	0	0	0	0	0	0	0
Tietierowka	0	0	0	0	0	0	0	0	0
Wysokoje	2 855 615	2 855 615	2 855 615	2 855 615	2 855 615	2 855 615	2 855 615	2 855 615	2 855 615
Włocławek	1 687 701	1 687 701	1 687 701	1 687 701	1 687 701	1 687 701	1 687 701	1 687 701	1 687 701
Lwówek	1 472 752	1 472 752	1 472 752	1 472 752	1 472 752	1 472 752	1 472 752	1 472 752	1 472 752
Kamminke	166 950	166 950	166 950	166 950	166 950	166 950	166 950	166 950	166 950

* - długoterminowa zdolność na punkcie Cieszyn jest zakontraktowana do 2026 r. w ramach procedury Open Season, w punkcie tym udostępniana jest zdolność krótkoterminowa w ramach kontraktów day-ahead

** - dostępna zdolność przesyłowa przerywana

Źródło: OGP GAZ-SYSTEM S.A

Tabela 6.3.2: Niezarezerwowana zdolność przesyłowa systemu należącego do OSP na 10 lat [kWh/h]

Nazwa punktu	2013	2014	2015	2016	2017	2018	2019	2020	2021	2022
Lasów rewers**	1 561 000	1 561 000	1 561 000	1 561 000	1 561 000	1 561 000	1 561 000	1 561 000	1 561 000	1 561 000
Lasów	0	57 980	2 006 052	2 006 052	2 007 000	2 007 000	2 007 000	2 007 000	2 007 000	2 007 000
Gubin	0	0	0	0	22 300	22 300	22 300	22 300	22 300	22 300
Cieszyn rewers**	1 167 920	1 167 920	1 167 920	1 167 920	1 167 920	1 167 920	1 167 920	1 167 920	1 167 920	1 167 920
Cieszyn*	0	0	0	0	0	0	0	0	0	0
Branice Czechy	0	0	0	0	1 802	1 802	1 802	1 802	1 802	1 802
Hermanowice k. Ukraina**	2 256 000	2 256 000	2 256 000	2 256 000	2 256 000	2 256 000	2 256 000	2 256 000	2 256 000	2 256 000
Drozdowicze	0	0	0	0	5 645 000	5 645 000	5 645 000	5 645 000	5 645 000	5 645 000
Tietierowka	0	0	0	0	301 050	301 050	301 050	301 050	301 050	301 050
Wysokoje	2 855 615	2 855 615	2 855 615	2 855 615	6 968 750	6 968 750	6 968 750	6 968 750	6 968 750	6 968 750
Włocławek	1 687 701	1 687 701	1 687 701	1 687 701	3 901 100	3 901 100	3 901 100	3 901 100	3 901 100	3 901 100
Lwówek	1 472 752	1 472 752	1 472 752	1 472 752	3 010 230	3 010 230	3 010 230	3 010 230	3 010 230	3 010 230
Kamminke	166 950	166 950	166 950	166 950	166 950	166 950	166 950	166 950	166 950	166 950

* - długoterminowa zdolność na punkcie Cieszyn jest zakontraktowana do 2026 r. w ramach procedury Open Season, w punkcie tym udostępniana jest zdolność krótkoterminowa w ramach kontraktów day-ahead

** - dostępna zdolność przesyłowa przerywana

Źródło: OGP GAZ-SYSTEM S.A

Tabela 6.3.3: Niezarezerwowana zdolność przesyłowa systemu SGT na 18 m-cy [m³/d]

Nazwa punktu	2013	2013	2013	2013	2013	2014	2014	2014	2014
	sierpień	wrzesień	październik	listopad	grudzień	styczeń	luty	marzec	kwiecień
Kondratki	360 000	360 000	360 000	360 000	360 000	360 000	360 000	360 000	360 000
Mallnow	0	0	0	0	0	0	0	0	0
Włocławek	3 895 000	3 895 000	3 895 000	3 895 000	3 895 000	3 895 000	3 895 000	3 895 000	3 895 000
Lwówek	3 400 000	3 400 000	3 400 000	3 400 000	3 400 000	3 400 000	3 400 000	3 400 000	3 400 000
Mallnow rewers *	1 182 226	1 182 226	6 241 226	6 241 226	6 241 226	4 537 250	4 537 250	4 537 250	4 537 250

Nazwa punktu	2014	2014	2014	2014	2014	2014	2014	2014	2015
	maj	czerwiec	lipiec	sierpień	wrzesień	październik	listopad	grudzień	styczeń
Kondratki	360 000	360 000	360 000	360 000	360 000	360 000	360 000	360 000	360 000
Mallnow	0	0	0	0	0	0	0	0	0
Włocławek	3 895 000	3 895 000	3 895 000	3 895 000	3 895 000	3 895 000	3 895 000	3 895 000	3 895 000
Lwówek	3 400 000	3 400 000	3 400 000	3 400 000	3 400 000	3 400 000	3 400 000	3 400 000	3 400 000
Mallnow rewers *	4 537 250	4 537 250	4 537 250	4 537 250	4 537 250	4 537 250	4 537 250	4 537 250	4 537 250

* - dostępna zdolność przesyłowa przerywana

Źródło: OGP GAZ-SYSTEM S.A

Tabela 6.3.4: Niezarezerwowana zdolność przesyłowa SGT na 10 lat [m³/d]

Nazwa Punktu	2013	2014	2015	2016	2017	2018	2019	2020	2021	2022
Kondratki	360 000	360 000	360 000	3 970 000	3 970 000	3 970 000	3 970 000	3 970 000	86 590 000	86 590 000
Mallnow	0	0	0	3 610 000	3 610 000	3 610 000	3 610 000	3 610 000	86 590 000	86 590 000
Włocławek	3 895 000	3 895 000	3 895 000	3 535 000	3 535 000	3 535 000	3 535 000	3 535 000	3 535 000	3 535 000
Lwówek	3 400 000	3 400 000	3 400 000	3 400 000	3 400 000	3 400 000	3 400 000	3 400 000	3 400 000	3 400 000
Mallnow rewers *	6 241 226	4 537 250	4 537 250	10 565 311	15 965 000	15 965 000	15 965 000	15 965 000	15 965 000	15 965 000

* - dostępna zdolność przesyłowa przerywana

Źródło: OGP GAZ-SYSTEM S.A