



Urząd Regulacji  
Energetyki

# Wymogi proceduralne dla uzyskania koncesji na wytwarzanie energii elektrycznej z elektrowni fotowoltaicznej

Urząd Regulacji Energetyki  
Starszy Specjalista Waldemar Kozłowski

Konferencja  
„Europejskie Słoneczne Dni w Siemczynie”

Siemczyno 2012

## Akty prawne

- **Ustawa - Prawo energetyczne – z dnia 10 kwietnia 1997 r.**
- **Ustawa o swobodzie działalności gospodarczej - z dnia 2 lipca 2004 r.**

# KONCESJE

## Prezes Urzędu Regulacji Energetyki



# Czym jest koncesja

Koncesja jest formą reglamentacji działalności gospodarczej przez państwo. Wyraża akt zgody władzy publicznej na podjęcie i wykonywanie działalności gospodarczej przez danego przedsiębiorcę. Wymóg uzyskania koncesji na wykonywanie działalności gospodarczej stanowi z jednej strony ograniczenie swobody prowadzenia tej działalności, z drugiej jednak ma on stanowić swoistą gwarancję dla kontrahentów i klientów, iż Przedsiębiorca, który uzyskał koncesję będzie prowadził działalność zgodnie z przepisami prawa i że daje rękojmię prawidłowego wykonywania tej działalności.



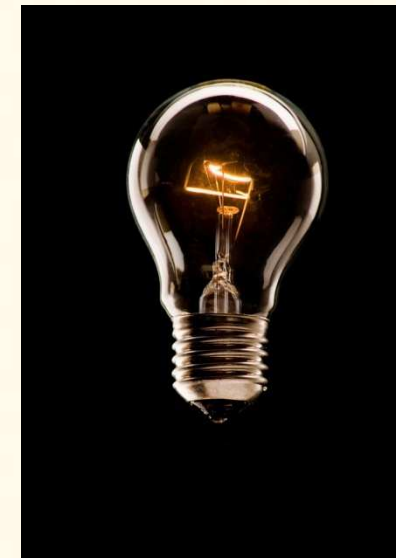
# Podstawa prawna

**art. 46 ust. 1 pkt. 3 ustawy z dnia 2 lipca 2004 r. o swobodzie działalności gospodarczej**

**Uzyskania koncesji wymaga wykonywanie działalności gospodarczej w zakresie:**

**(...)**

**wytwarzania, przetwarzania magazynowania, przesyłania, dystrybucji i obrotu paliwami i energią,**



## Podstawa prawna

### **Art. 32 ust. 1 pkt 1 Ustawy z dnia 10 kwietnia 1997 r. - Prawo energetyczne**

- Uzyskania koncesji wymaga wykonywanie działalności gospodarczej w zakresie:
- **wytwarzania paliw lub energii**, z wyłączeniem: wytwarzania paliw stałych lub paliw gazowych, wytwarzania energii elektrycznej w źródłach o łącznej mocy zainstalowanej elektrycznej nieprzekraczającej 50 MW niezaliczanych do odnawialnych źródeł energii lub do źródeł wytwarzających energię elektryczną w kogeneracji, wytwarzania ciepła w źródłach o łącznej mocy zainstalowanej cieplnej nieprzekraczającej 5 MW;

# Odnawialne Źródło Energii

art. 3 pkt 20 Prawa energetycznego

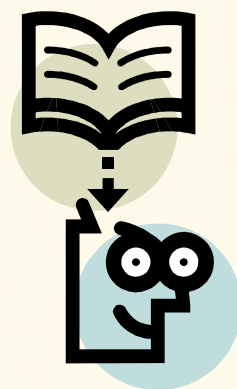
- źródło wykorzystujące w procesie przetwarzania energię wiatru, **promieniowania słonecznego**, geotermalną, fal, prądów i pływów morskich, spadku rzek oraz energię pozyskiwaną z biomasy, biogazu wysypiskowego, a także biogazu powstałego w procesach odprowadzania lub oczyszczania ścieków albo rozkładu składowanych szczątków roślinnych i zwierzęcych;





# Czyli:

- Koncesjonowaniu podlega każda działalność gospodarcza w zakresie wytwarzania energii elektrycznej w odnawialnych źródłach energii (z wyjątkiem biogazowni rolniczych oraz źródeł wytwarzających energię elektryczną w oparciu o biogaz rolniczy) bez względu na wielkość mocy zainstalowanej źródła, czy też ilości energii wyprodukowanej w takim źródle.





# Promesa koncesji

**art. 60 ust. 1 – 4 ustawy z dnia 2 lipca 2004 r. o swobodzie działalności gospodarczej –**

**Przedsiębiorca, który zamierza podjąć działalność gospodarczą wymagającą uzyskania koncesji może ubiegać się o przyrzeczenie wydania koncesji**

**W promesie uzależnia się udzielenie koncesji od spełnienia warunków wykonywania działalności gospodarczej wymagającej uzyskania koncesji**

**W okresie ważności promesy nie można odmówić udzielenia koncesji na wykonywanie działalności gospodarczej określonej w promesie, chyba że**

- 1. Uległy zmianie dane zawarte we wniosku o udzielenie promesy,**
- 2. wnioskodawca nie spełnił wszystkich warunków określonych w promesie**
- 3. wystąpiły okoliczności, o których mowa w art.. 56 ust. 1 pkt. 1 i 2 w/w ustawy.**

# Promesa koncesji

- Zgodnie z art. 43 ust. 1 ustawy – Prawo energetyczne każdy kto zamierza prowadzić działalność polegającą na: wytwarzaniu, przetwarzaniu, magazynowaniu, przesyłaniu, dystrybucji oraz obrocie paliwami i energią, podlegającą koncesjonowaniu, może ubiegać się o wydanie
- promesy koncesji, która stanowi swego rodzaju przyrzeczenie udzielenia koncesji. W okresie ważności promesy nie można odmówić udzielenia koncesji na działalność określoną w promesie, chyba że uległ zmianie stan faktyczny lub prawny podany we wniosku o wydanie promesy (art. 43 ust. 4 ustawy – Prawo energetyczne). **W promesie koncesji ustala się okres jej ważności,**
- **z tym, że nie może on być krótszy niż 6 miesięcy** (zgodnie z art., 43 ust. 3). Ustawa – Prawo energetyczne nie określa górnej granicy okresu ważności promesy.

# Promesa koncesji

- **Promesa koncesji nie daje prawa do prowadzenia działalności** w zakresie, w którym wymagane jest posiadanie koncesji, nie można zatem np. wnioskować o wydanie świadectw pochodzenia ani skutecznie żądać zakupu i pierwszeństwa przesyłania lub dystrybucji energii elektrycznej. Zatem okres, na który wnioskuje się o udzielenie promesy koncesji powinien być skorelowany z procesem inwestycyjnym. Promesa może być np. dokumentem ułatwiającym przedsiębiorstwu uzyskanie finansowania planowanej inwestycji, a także uzyskanie w przyszłości koncesji, ponieważ na etapie wnioskowania o promesę koncesji, Przedsiębiorca musi zgromadzić określone dokumenty.

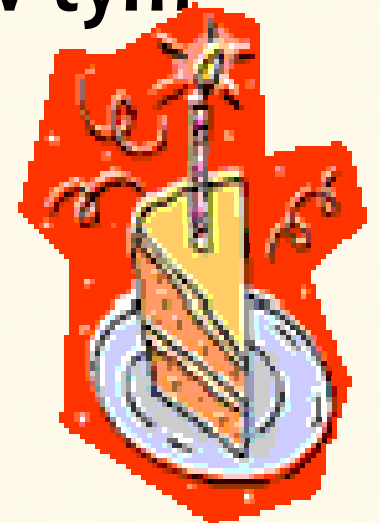
## Uzyskanie koncesji na wytwarzanie energii z OZE

- Konieczna do wprowadzania wytworzonej energii elektrycznej do sieci – pierwszeństwo w świadczeniu usług przesyłania lub dystrybucji
- Konieczna do żądania zakupu energii fizycznej
- Konieczna do wnioskowania o wydanie świadectw OZE



## **Zwolnienia z opłat źródeł OZE do 5MW**

- 1. Opłaty skarbowej za wydanie koncesji,**
- 2. Rocznej opłaty koncesyjnej,**
- 3. Za wpis do RŚP oraz dokonywanie zmian w tym rejestrze,**
- 4. Opłaty skarbowej za wydanie ŚP.**



## Ale ...

- **Opłata skarbowa od pełnomocnictwa**
- **17 zł na rachunek właściwego urzędu gminy**



## Skutki braku koncesji

- 1. Odmowa wydania świadectwa OZE**
- 2. Brak możliwości żądania odpowiednio: zakupu lub odbioru i przesyłu energii elektrycznej fizycznej.**
- 3. Wykonywanie działalności gospodarczej bez wymaganej prawem koncesji stanowi wykroczenie.**





## Gdzie złożyć wniosek

Wnioski o udzielenie koncesji na wytwarzanie energii elektrycznej w źródle fotowoltaicznym należy składać do:

- Prezes Urzędu Regulacji Energetyki
- Departament Przedsiębiorstw Energetycznych
- ul. Chłodna 64
- 00 – 872 Warszawa
- tel. (22) 661-62-37; 661-62-36; 661-63-07, 661-61-63,
- adres e-mail: [dpe@ure.gov.pl](mailto:dpe@ure.gov.pl) – z dopiskiem „OZE”.

# Gdzie również można uzyskać informacje

- Oddziały Terenowe URE
- Oddział Centralny w Warszawie
- Północno – Zachodni OT w Szczecinie
- Północny OT w Gdańsku
- Zachodni OT w Poznaniu
- Wschodni OT w Lublinie
- Środkowo – Zachodni OT w Łodzi
- Południowo – Zachodni OT we Wrocławiu
- Południowy OT w Katowicach
- Południowo – Wschodni OT w Krakowie



## Gdzie również można uzyskać informacje

**Północno – Zachodni Oddział Terenowy Urzędu Regulacji  
Energetyki w Szczecinie**

**ul. Żubrów 3**

**71 – 617 Szczecin**

**tel. 91 424 16 30**

**e mail: [szczecin@ure.gov.pl](mailto:szczecin@ure.gov.pl)**

**fax 91 881 27 02**

**województwa**

**Iubuskie oraz zachodniopomorskie**



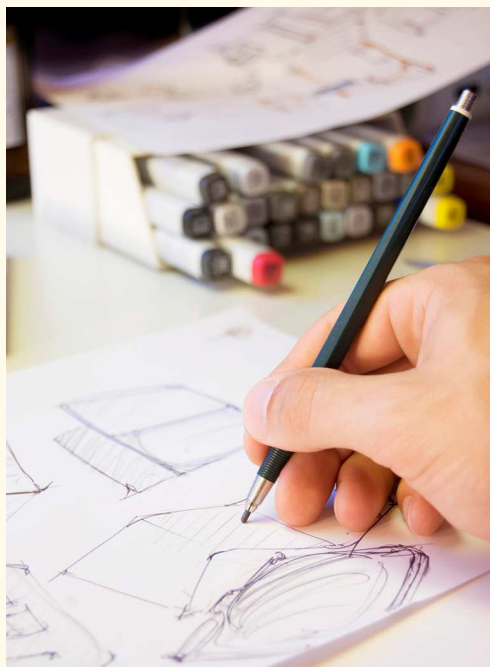
## Kto może otrzymać koncesję

- Siedziba lub miejsce zamieszkania na terytorium UE, Konfederacji Szwajcarskiej lub EFTA – strony umowy o Europejskim Obszarze Gospodarczym;
- Dysponowanie lub udokumentowanie możliwości pozyskania środków finansowych;
- Udokumentowanie możliwości technicznych pozwalających na prawidłowe wykonywanie działalności:
  - ✓ pozwolenie na użytkowanie albo
  - ✓ zawiadomienie właściwego organu nadzoru budowlanego o zakończeniu budowy,
  - ✓ protokół sprawdzenia technicznego, dopuszczenia i przyjęcia do eksploatacji urządzeń energetycznych;

## Kto może otrzymać koncesję

- **Uzyskanie decyzji o warunkach zabudowy i zagospodarowaniu terenu**
- **Brak przesłanek negatywnych (upadłość, likwidacja, sankcyjne cofnięcie koncesji, skazanie prawomocnym wyrokiem).**

# Jak przygotować wniosek o udzielenie koncesji na wytwarzanie energii elektrycznej (koncesja WEE)



# Pakiet informacyjny



KONCESJE - URE dla Przedsiębiorstw Energetycznych - Windows Internet Explorer

http://www.ure.gov.pl/portal/pdb/469/KONCESJE.html

Google

Ulubione

Urząd Regulacji Energetyki - ...

KONCESJE - URE dla Prze... x

Strona

Bezpieczeństwo

Narzędzia

Czwartek, 10 maja 2012

MAPA SERWISU

ENGLISH VERSION

Urząd Regulacji Energetyki

**ENERGIA**  
RÓWNOWAGA  
BEZPIECZEŃSTWO

DLA ODBIORCY ENERGII

DLA PRZEDSIĘBIORSTW KONCESJONOWANYCH

Strona główna

KONCESJE

- Pakiety informacyjne - uzyskanie koncesji
- Opłaty za koncesje
- Baza przedsiębiorstw posiadających koncesje

Pakiety informacyjne - uzyskanie koncesji

Opłaty za koncesje

Baza przedsiębiorstw posiadających koncesje

Energia elektryczna

Palwa gazowe

Ciepło

Palwa ciekłe

**SOB**  
Ankiety i raporty

**PATRONATY**  
PREZESA  
URE

NEWSLETTER

RSS

szukaj: wpisz szukaną frazę...

15.06.2011

Zapraszamy do zapoznania się z  
Pilotażowym projektem z bierania danych  
na temat handlu energią, opracowanym  
przez CEER

1 2 3 4 5 6 7 8 9

http://www.ure.gov.pl/portal/pdb/471/Energia\_elektryczna.html

Internet

100%

Start

FW: Koncesja dla...

EW2012

Microsoft Excel - ...

19191 - decyzja ...

Microsoft PowerP...

KONCESJE - URE ...

OZE\_Pakiet\_BGR...

13:52



**URZĄD REGULACJI ENERGETYKI**  
DEPARTAMENT PRZEDSIĘBIORSTW ENERGETYCZNYCH

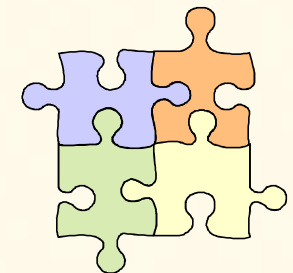
## **PAKIET INFORMACYJNY (OZE)**

DLA PRZEDSIĘBIORSTW  
ZAMIERZAJĄCYCH PROWADZIĆ DZIAŁALNOŚĆ GOSPODARCZĄ  
POLEGAJĄCĄ NA WYTWARZANIU ENERGII ELEKTRYCZNEJ  
W ODNAWIALNYCH ŹRÓDŁACH ENERGII (OZE)

WARSZAWA, listopad 2011 r.

## Co znajduje się w Pakiecie?

- Koncesjonowana działalność gospodarcza w zakresie wytwarzania energii - *Kto musi posiadać koncesję,*
- Promesa koncesji,
- Warunki konieczne, które powinien spełniać przyszły Koncesjonariusz,
- Okoliczności uniemożliwiające uzyskanie koncesji,
- Przygotowanie wniosku,
- Adresat wniosku o udzielenie koncesji (promesy koncesji),
- Czas trwania postępowania,
- Opłaty związane z uzyskaniem koncesji (promesy koncesji),
- Wykaz dokumentów jakie należy załączyć do wniosku o udzielenie koncesji,
- Wykonywanie działalności gospodarczej bez koncesji,
- Załączniki: wzory wniosku i oświadczeń



# Wniosek



Adres do korespondencji\*):

.....  
Miejscowość, data

NIP:

Telefon / fax:

**Prezes  
Urzędu Regulacji Energetyki**

(właściwy miejscowo Oddział Terenowy  
Urzędu Regulacji Energetyki)

## WNIOSEK

o udzielenie **koncesji** na wytwarzanie energii elektrycznej w odnawialnych źródłach energii

Pełna nazwa Wnioskodawcy oraz adres siedziby: .....  
.....  
.....

Energia elektryczna produkowana będzie w elektrowni wiatrowej,

o łącznej mocy zainstalowanej ..... **MW**,  
(ilość generatorów x moc zainstalowana pojedynczego generatora w MW, np. 2 x 0,150 MW = 0,300 MW),  
w źródle o nazwie.....,  
zlokalizowanym (na rzece .....)\*\*) w miejscowości .....  
gmina ....., powiat .....,

Kod pocztowy: .....

**Województwo** Dolnośląskie.

Wnioskowany okres obowiązywania koncesji / promesy koncesji \*\*\*): .....

Do wniosku załączono oryginał dowodu zapłaty należnej opłaty skarbowej w wysokości ..... zł

Lokalizacja liczników: ZG

OSE<sup>2</sup>: **ENE Operator Sp. z o.o. Oddz. Bydgoszcz**  
.....

Załączniki: wg załączonej specyfikacji.

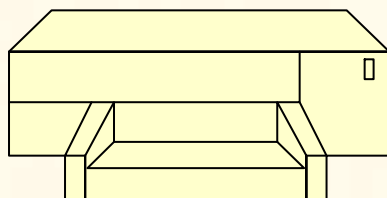
.....  
Podpis Wnioskodawcy/ Pełnomocnika

\*) – wypełnić, jeżeli jest inny niż adres siedziby

\*\*) – wypełnić w przypadku elektrowni wodnej

\*\*\*) – niepotrzebne skreślić

Pola szare to pola wyboru.



### SPECYFIKACJA ZAŁĄCZNIKÓW

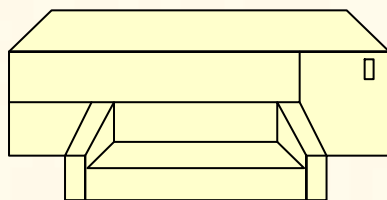
(dokumenty niezbędne do uzyskania promesy koncesji oznaczono literą „P”)

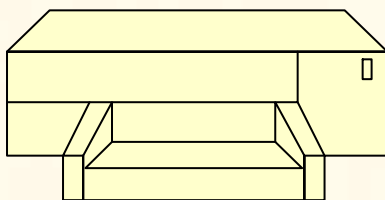
**UWAGA:** (Aby odznaczyć odpowiedni załącznik, proszę kliknąć w odpowiedni kwadracik. Właściwe załączniki można także odznaczyć ręcznie, po wydrukowaniu zestawienia.)

I. Dokumenty wskazujące, że Przedsiębiorca spełnia warunki organizacyjne zapewniające prawidłowe wykonywanie działalności objętej koncesją (promesą koncesji)	
<input type="checkbox"/>	1) aktualne zaświadczenie o wpisie do ewidencji działalności gospodarczej uzyskane nie wcześniej niż 3 miesiące przed przedłożeniem organowi koncesyjnemu (dotyczy przedsiębiorców – osób fizycznych, których dane nie znajdują się w Centralnej Ewidencji i Informacji o Działalności Gospodarczej – CEIDG) <sup>1)</sup> (K albo O)*; (P)
<input type="checkbox"/>	2) odpis z rejestru przedsiębiorców – Krajowego Rejestru Sądowego (KRS) uzyskany nie wcześniej niż 3 miesiące przed przedłożeniem organowi koncesyjnemu <sup>2)</sup> (K albo O)*; (P)
<input type="checkbox"/>	3) zaświadczenie o nadaniu numeru identyfikacji podatkowej (NIP) – w przypadku braku informacji dotyczących NIP na innych przekazanych dokumentach (K albo O)*; (P)
<input type="checkbox"/>	4) w przypadku spółek osobowych - umowa spółki (K)*; (P)
<input type="checkbox"/>	5) aktualna informacja z Krajowego Rejestru Karnego o niekaralności przedsiębiorcy (w przypadku: - spółek prawa handlowego - członków zarządu spółki, - spółek osobowych – wszystkich wspólników; oraz aktualna informacja z Krajowego Rejestru Karnego o niekaralności przedsiębiorstwa /jako podmiotu zbiorowego/); W przypadku, gdy przedsiębiorca, wspólnik lub członek zarządu jest osobą nie będącą obywatelem Polski, należy także nadesłać odpowiednią informację wydaną przez właściwy organ kraju, którego ww. osoba jest obywatelem, <b>wraz z tłumaczeniem</b> przez tłumacza przysięgłego na język polski; Wszystkie ww. dokumenty należy uzyskać nie wcześniej niż 3 miesiące przed przedłożeniem organowi koncesyjnemu (O)*; (P)
<input type="checkbox"/>	6) oświadczenie przedsiębiorcy, że nie zgłoszono w stosunku do niego wniosku o ogłoszenie <b>upadłości</b> oraz że nie znajduje się w stanie <b>likwidacji</b> (O)*; (P)
<input type="checkbox"/>	7) oświadczenie przedsiębiorcy, że wszystkie <b>osoby zatrudnione przy eksploatacji</b> sieci, instalacji i urządzeń elektroenergetycznych posiadają świadectwa kwalifikacyjne wymagane na podstawie przepisów ustawy - Prawo energetyczne, uprawniające do zajmowania się eksploatacją tych sieci, instalacji i urządzeń (O)*; (P)

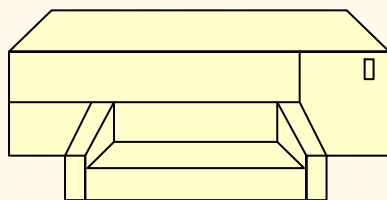
<sup>1)</sup> obowiązek przedstawienia po dniu 1 lipca 2011 r. na potrzeby postępowań koncesyjnych zaświadczenia z odpowiedniego organu gminy zawierającego numer w prowadzonej przez ten organ ewidencji działalności gospodarczej dotyczy tych przedsiębiorców – osób fizycznych, których dane nie zostały przed dniem 31 grudnia 2011 r. przeniesione do Centralnej Ewidencji i Informacji o Działalności Gospodarczej (CEIDG). Po 31.12.2011 r. numer ten w CEIDG zastępuje numer NIP. Powyższe wynika z wejścia w życie przepisów ustawy o swobodzie działalności gospodarczej wprowadzających instytucję CEIDG.

<sup>2)</sup> dotyczy przedsiębiorców, na których przepisy prawa nakładają obowiązek uzyskania wpisu do KRS.





<input type="checkbox"/>	8)	oświadczenie przedsiębiorcy, że nie został w ciągu ostatnich 3 lat wykreślony z rejestru działalności regulowanej z przyczyn, o których mowa w art. 71 ust. 1 ustawy o swobodzie działalności gospodarczej (O)*; (P)
<input type="checkbox"/>	9)	dokumenty potwierdzające tytuł prawny przedsiębiorcy do obiektów i instalacji niezbędnych do prowadzenia działalności objętej koncesją (np. akt notarialny, odpis z księgi wieczystej, wypis z rejestru gruntów, umowy dzierżawy, umowy użyczenia, faktury zakupu elektrowni-generatora/ów, itp.), (K lub O)*;
<input type="checkbox"/>	10)	w przypadku dokonywania czynności przez pełnomocnika, pełnomocnictwo do dokonywania czynności prawnych w imieniu Wnioskodawcy (wraz z dowodem zapłaty należnej opłaty skarbowej w wysokości 17 zł), (K lub O)*; (P)
<input type="checkbox"/>	11)	<b>dowód zapłaty</b> należnej opłaty skarbowej za wydanie koncesji w wysokości <b>616 zł</b> (opłata nie dotyczy podmiotów zwolnionych z tej opłaty, co zostało określone w Pakiecie informacyjnym, dział: Zwolnienie z opłaty skarbowej**) lub za wydanie promesy koncesji w wysokości <b>98 zł</b> (O)*; (P)
<b>II. Dokumenty wskazujące, że spełnione są warunki techniczne zapewniające prawidłowe wykonywanie działalności gospodarczej</b>		
<input type="checkbox"/>	1)	opis parametrów technicznych urządzeń służących do wytwarzania energii elektrycznej z określeniem rodzaju wykorzystywanego paliwa oraz stanu technicznego tych urządzeń (K lub O)*; (P)
<input type="checkbox"/>	2)	schemat oraz opis sposobu zainstalowania układu pomiarowego, z którego wyniki odczytów produkcji energii będą przedkładane Prezesowi URE w celu uzyskania świadectw pochodzenia; schemat oraz opis powinny określać położenie układu pomiarowego w odniesieniu do jednostek wytwórczych, układów zasilania potrzeb własnych oraz innych odbiorów, w tym sieci operatora systemu elektroenergetycznego (K lub O)*;
<input type="checkbox"/>	3)	decyzja o warunkach zabudowy i zagospodarowania terenu, bądź decyzja o lokalizacji inwestycji celu publicznego (albo dokument stwierdzający możliwość lokalizacji planowanej inwestycji na danym terenie – w przypadku promesy koncesji), (K lub O)*; (P)
<input type="checkbox"/>	4)	decyzja udzielająca pozwolenia na budowę urządzeń, instalacji i sieci (K lub O)*;
<input type="checkbox"/>	5)	dokumenty informujące o zakończeniu budowy oraz rozpoczęciu eksploatacji obiektu (w zależności od warunków określonych w pozwoleniu na budowę):
<input type="checkbox"/>	a)	pozwolenie na użytkowanie (K lub O)*;
<input type="checkbox"/>	b)	zawiadomienie właściwego organu nadzoru budowlanego o zakończeniu budowy (składane co najmniej 21 dni przed zamierzonym terminem przystąpienia do użytkowania); W przypadku, gdy właściwy organ nadzoru budowlanego nie wnieśli sprzeciwu dotyczącego inwestycji, po 21 dniach <b>od dnia doręczenia</b> ww. zawiadomienia, należy do akt postępowania dołączyć informujące o tym oświadczenie (K lub O)*;
<input type="checkbox"/>	c)	w przypadku braku możliwości przedstawienia decyzji – pozwolenie na użytkowanie lub decyzji udzielającej pozwolenia na budowę wraz z zawiadomieniem o zakończeniu budowy przedsiębiorca przedstawia decyzję o warunkach zabudowy i zagospodarowania terenu bądź decyzję o lokalizacji inwestycji celu publicznego lub informację o zgodności



	z miejscowym planem zagospodarowania przestrzennego <b>wraz z informacją</b> uzyskaną od organu administracji architektoniczno – budowlanej, nadzoru budowlanego lub gminy o dacie powstania obiektu i braku możliwości uzyskania kopii – decyzji pozwolenie na użytkowanie i/lub budowę lub informacji o jej wydaniu <b>oraz informację</b> organu nadzoru budowlanego potwierdzającą, iż przedmiotowy obiekt nie jest samowolą budowlaną i spełnia wymagania stawiane mu przepisami prawa. (K lub O)*;
<input type="checkbox"/>	6) decyzja określającą warunki techniczne przyłączenia do sieci elektroenergetycznej (tzw. warunki przyłączenia do sieci) lub tzw. umowę przyłączeniową (K lub O)*;
<input type="checkbox"/>	7) protokół sprawdzenia technicznego, dopuszczenia i przyjęcia do eksploatacji urządzeń energetycznych wydany przez operatora systemu elektroenergetycznego, do którego sieci elektrownia została przyłączona (K lub O)*;
<input type="checkbox"/>	8) decyzja o udzieleniu pozwolenia wodnoprawnego (w przypadku elektrowni wodnych), (K lub O)*;
<b>III. Dokumenty wskazujące posiadanie możliwości finansowych zapewniających prawidłowe wykonywanie działalności objętej koncesją</b>	
<input type="checkbox"/>	1) zestawienie rocznych, planowanych przychodów i kosztów dla działalności objętej wnioskiem koncesyjnym, na okres minimum trzech lat (harmonogram finansowania inwestycji – w przypadku promesy), (O)*; (P)
<input type="checkbox"/>	2) sprawozdania finansowe z ostatnich trzech lat (rozliczenia roczne PIT dla osób fizycznych lub wspólników spółek cywilnych, bilanse oraz rachunki zysków i strat dla pozostałych podmiotów), a jeżeli przedsiębiorca prowadzi działalność gospodarczą przez okres krótszy niż trzy lata – ww. dokumenty od dnia podjęcia działalności (K lub O)*; (P)
<input type="checkbox"/>	3) inne dokumenty potwierdzające posiadanie lub możliwość pozyskania środków finansowych wystarczających do prawidłowego wykonywania działalności koncesjonowanej (np. gwarancje bankowe, gwarancje ubezpieczeniowe, umowy gwarancyjne, umowy kredytowe, umowy pożyczki itp.), (K lub O)*;
<input type="checkbox"/>	4) aktualne zaświadczenie z właściwego Urzędu Skarbowego stwierdzające, że przedsiębiorca nie zalega ze zobowiązaniami wobec budżetu państwa, uzyskane nie wcześniej niż <b>3 miesiące</b> przed przedłożeniem organowi koncesyjnemu; w przypadku spółek cywilnych niezbędne jest przedstawienie zaświadczeń z Urzędu Skarbowego odrębnie dla każdego wspólnika oraz dla spółki (K lub O)*; (P)
<input type="checkbox"/>	5) aktualne zaświadczenie z właściwego oddziału Zakładu Ubezpieczeń Społecznych, uzyskane nie wcześniej niż <b>na 3 miesiące</b> przed przedłożeniem organowi koncesyjnemu, stwierdzające, że przedsiębiorca nie zalega z wpłatą składek na ubezpieczenie społeczne lub, że nie figuruje w ewidencji płatników składek (w przypadku prowadzenia przez przedsiębiorcę działalności, dla której nie zaistniał obowiązek zgłoszenia do Zakładu Ubezpieczeń Społecznych); w przypadku spółek cywilnych niezbędne jest przedstawienie zaświadczeń z Zakładu Ubezpieczeń Społecznych odrębnie dla każdego wspólnika oraz dla spółki (K albo O)*; (P)
<input type="checkbox"/>	6) aktualne zaświadczenie z banku, w którym jest prowadzony podstawowy rachunek przedsiębiorcy, określające wielkość obrotów, zdolność płatniczą i kredytową przedsiębiorcy, zawierające informacje o udzielonych przedsiębiorcy kredytach oraz



informację, czy rachunek jest wolny od tytułów egzekucyjnych, uzyskane nie wcześniej niż 3 miesiące przed przedłożeniem organowi koncesyjnemu (K lub O)\*. (P)

\* oznaczenie dokumentu literą „O” - dostarczane do URE dokumenty muszą być oryginałami; oznaczenie dokumentu literą „K” - dostarczane do URE dokumenty mogą być poświadczonymi (na każdej stronie dokumentu) za zgodność z oryginałem kopiami tych dokumentów. Poświadczenie może być dokonane osobiście przez przedsiębiorcę lub osobę upoważnioną do reprezentowania przedsiębiorcy. Umocowanie do reprezentowania przedsiębiorcy powinno wynikać z udzielonego pełnomocnictwa, przesłanego do Urzędu Regulacji Energetyki, wraz z dowodem zapłaty opłaty skarbowej w wysokości 17 zł, zgodnie z postanowieniami ustawy z dnia 16 listopada 2006 r. o opłacie skarbowej (Dz. U. z 2006r. Nr 225, poz. 1635 z późn. zm.) albo uwierzytelnioną kopią dowodu zapłaty opłaty skarbowej, tj. potwierdzoną za zgodność z oryginałem przez adwokata, radcę prawnego, doradcę podatkowego oraz rzecznika patentowego kopią dowodu zapłaty od dokumentu stwierdzającego udzielenie im pełnomocnictwa lub prokury albo jego odpisu, wypisu lub kopii zgodnie z § 3 ust. 1 w związku z § 2 pkt 5 rozporządzenia Ministra Finansów z 28 września 2007 r. w sprawie opłaty skarbowej (Dz. U. z 2007 r. Nr 187, poz. 1330).

\*\*Przedsiębiorcy zajmujący się wytwarzaniem energii elektrycznej w odnawialnych źródłach energii o łącznej mocy elektrycznej nieprzekraczającej 5 MW, zwolnieni są z wnoszenia: opłaty skarbowej za wydanie koncesji – zgodnie z art. 9e ust 18 pkt 3 ustawy – Prawo energetyczne.

.....  
Podpis Wnioskodawcy/ Pełnomocnika

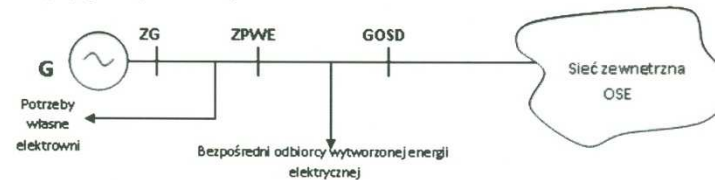
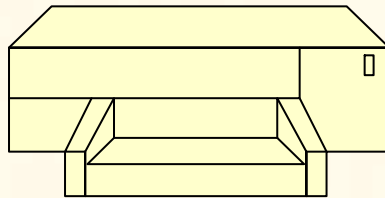
<sup>1</sup> Słownik pojęć:

ZG - pomiar energii elektrycznej na zaciskach generatora;

ZPWE - pomiar energii elektrycznej za potrzebami własnymi elektrowni;

GOSD - pomiar energii elektrycznej na granicy z OSE;

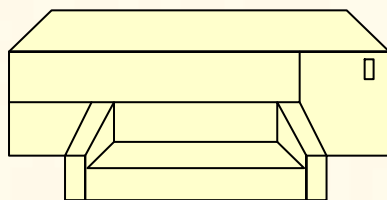
OSE - operator systemu elektroenergetycznego, do którego sieci elektroenergetycznej zostanie przyłączona jednostka wytwórcza.





- **Oświadczenia**





.....  
Pleczątka przedsiębiorstwa

.....  
Miejscowość, Data

### Oświadczenie

W dniu ..... złożono zawiadomienie o zakończeniu budowy do właściwego organu nadzoru budowlanego, który do dnia ..... tj. 21 dni od dnia doręczenia zawiadomienia, nie wniósł sprzeciwu w niniejszej sprawie.

Do oświadczenia załączam kserokopię ww. zawiadomienia wraz z potwierdzeniem jego złożenia.

.....  
Podpis Wnioskodawcy/ Pełnomocnika

.....  
Pleczątka przedsiębiorstwa

.....  
Miejscowość, Data

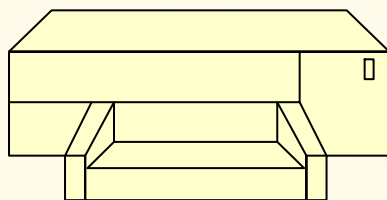
### Oświadczenie

Oświadczam, iż przedsiębiorstwo:

.....  
(Nazwa przedsiębiorstwa)

nie zostało w ciągu ostatnich 3 lat wykreślone z rejestru działalności regulowanej z przyczyn, o których mowa w art. 71 ust. 1 ww. ustawy o swobodzie działalności gospodarczej

.....  
Podpis Wnioskodawcy/ Pełnomocnika



.....  
Pieczęćka przedsiębiorstwa

.....  
Miejscowość, Data

### Oświadczenie

Oświadczam(y), że pracownicy zajmujący się eksploatacją urządzeń, instalacji i sieci energetycznych, których rodzaje są wymienione w załączniku Nr 1 do rozporządzenia Ministra Gospodarki Pracy i Polityki Społecznej z dnia 28 kwietnia 2003 r. w sprawie szczegółowych zasad stwierdzania posiadanych kwalifikacji przez osoby zajmujące się eksploatacją urządzeń, instalacji i sieci (Dz.U. z dnia 21 maja 2003r. z Nr 89, poz. 828 i Nr 129, poz. 1184), zatrudnieni przez :

.....  
(Nazwa przedsiębiorstwa)

posiadają świadectwa kwalifikacyjne uprawniające do zajmowania się eksploatacją urządzeń, instalacji i sieci.

.....  
Podpis Wnioskodawcy/ Pełnomocnika

.....  
Pieczęćka przedsiębiorstwa

.....  
Miejscowość, Data

### Oświadczenie

Oświadczam, iż w stosunku do przedsiębiorstwa:

.....  
(Nazwa przedsiębiorstwa)

nie zgłoszono wniosku o ogłoszenie upadłości oraz że ww. przedsiębiorstwo nie znajduje się w stanie likwidacji.

.....  
Podpis Wnioskodawcy/ Pełnomocnika

## Układ pomiarowy





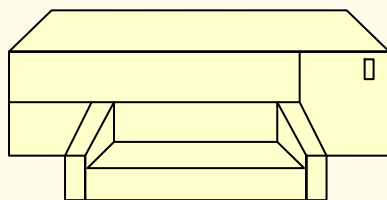
**URZĄD REGULACJI ENERGETYKI**  
**DEPARTAMENT PRZEDSIĘBIORSTW ENERGETYCZNYCH**

**PAKIET INFORMACYJNY**  
**(OZE)**

DLA PRZEDSIĘBIORSTW  
ZAMIERZAJĄCYCH PROWADZIĆ DZIAŁALNOŚĆ GOSPODARCZĄ  
POLEGAJĄCĄ NA WYTWARZANIU ENERGII ELEKTRYCZNEJ  
W ODNAWIALNYCH ŹRÓDŁACH ENERGII (OZE)

**Załącznik 2. Wymagania dot. układów pomiarowo –  
rozliczeniowych oraz przygotowania opisu i schematu  
zainstalowania urządzeń**

WARSZAWA, luty 2010 r.



# Czas trwania postępowania

- Zgodnie z art. 35 § 5 KPA **nie wlicza się** m. in. terminów przewidzianych w przepisach prawa dla dokonania określonych czynności oraz okresów opóźnień spowodowanych z winy strony albo z przyczyn niezależnych od organu. Mając na uwadze postanowienia art. 36 § 1 i § 2 Kodeksu należy podkreślić, że niezastosowanie się do wezwania w wyznaczonym terminie, spowoduje niezakończony w terminie przewidzianym w ustawie – Prawo energetyczne.



## Brak uzyskania koncesji

- - pozostawienie wniosku bez rozpoznania
- - pozostawienie wniosku bez rozpatrzenia
- - odmowa udzielenia koncesji
- - umorzenie postępowania



## Skala

- **dotychczas udzielono:**
- **6 koncesji na WEE na źródła OZE PVA**
- **oraz 18 promes WEE na źródła OZE PVA**





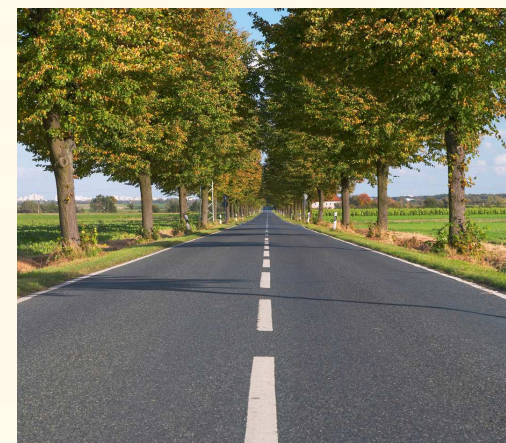
# Skala

1. **moc źródeł w poszczególnych koncesjach**
2. **od 0.003 MW do 1 MW**

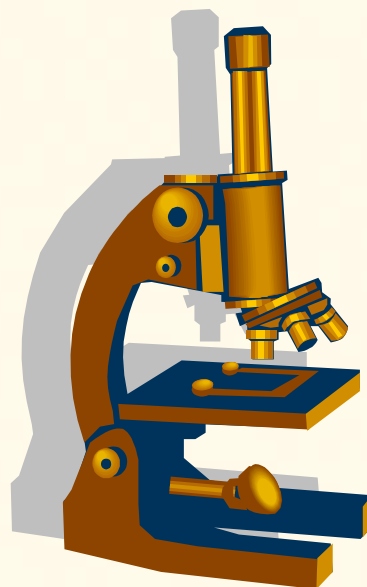


# Skala

1. **moc źródeł w poszczególnych promesach  
koncesji**
2. **od 0,006 MW do 1,8 MW**



- **Jak wygląda koncesja  
i co się w niej  
znajduje**





Warszawa, listopada 2011 r.

PREZES  
URZĘDU REGULACJI ENERGETYKI  
WEE/██/██/██/██/2011/██

### DECYZJA

Na podstawie art. 32 ust. 1 pkt 1, art. 33 ust. 1, art. 36 i art. 37 w związku z art. 30 ust. 1 ustawy z dnia 10 kwietnia 1997 r. - Prawo energetyczne (Dz. U. z 2006 r. Nr 89, poz. 625, Nr 104, poz. 708, Nr 158, poz. 1123 i Nr 170, poz. 1217, z 2007 r. Nr 21, poz. 124, Nr 52, poz. 343, Nr 115, poz. 790 i Nr 130, poz. 905, z 2008 r. Nr 180, poz. 1112 i Nr 227, poz. 1505, z 2009 r. Nr 3, poz. 11, Nr 69, poz. 586, Nr 165, poz. 1316 i Nr 215, poz. 1664, z 2010 r. Nr 21, poz. 104 i Nr 81, poz. 530 oraz z 2011 r. Nr 94, poz. 551, Nr 135, poz. 789 i Nr 205, poz. 1208) **na wniosek strony**

udzielam przedsiębiorcy

██████████ Sp. z o.o.

z siedzibą: ██████████

posiadającego:

- 1) numer w Krajowym Rejestrze Sądowym: ██████████
- 2) numer identyfikacji podatkowej (NIP): ██████████

zwanemu dalej „Koncesjonariuszem”

### KONCESJI

**na wytwarzanie energii elektrycznej**

**na okres od dnia 25 listopada 2011 r. do dnia 31 grudnia 2030 r.**

na następujących warunkach:

## 1. PRZEDMIOT I ZAKRES DZIAŁALNOŚCI

Przedmiot działalności objętej niniejszą koncesją stanowi działalność gospodarcza polegająca na wytwarzaniu energii elektrycznej w odnawialnym źródle energii, elektrowni fotowoltaicznej (PVA) o nazwie „[REDAKTOWANE]” przy użyciu [REDAKTOWANE] paneli fotowoltaicznych o łącznej mocy zainstalowanej [REDAKTOWANE] MW, zlokalizowanej w miejscowości [REDAKTOWANE], gmina [REDAKTOWANE], powiat [REDAKTOWANE] województwo [REDAKTOWANE].

## 2. WARUNKI PROWADZENIA DZIAŁALNOŚCI

### 2.1. Warunki ogólne

- 2.1.1.** Koncesjonariusz jest obowiązany do wykonywania działalności objętej niniejszą koncesją na zasadach określonych w ustawie – Prawo energetyczne oraz wydanych na jej podstawie przepisach wykonawczych, w szczególności do zapewnienia wysokiej jakości świadczonych usług, niezawodności zaopatrzenia w energię elektryczną przy zachowaniu zasady najniższych możliwych kosztów.
- 2.1.2.** Koncesjonariusz jest obowiązany do przestrzegania obowiązujących przepisów, w tym przepisów o ochronie środowiska i bezpieczeństwie ekologicznym a także wydanych na ich podstawie przepisów wykonawczych.
- 2.1.3.** Koncesjonariusz nie może sprzedawać energii elektrycznej przedsiębiorcom wykonującym działalność gospodarczą w zakresie wytwarzania, przesyłania, dystrybucji lub obrotu energią elektryczną, jeżeli nie posiadają koncesji, w przypadkach gdy taka koncesja jest wymagana przepisami ustawy – Prawo energetyczne.
- 2.1.4.** Koncesjonariusz jest obowiązany do wykonywania działalności w sposób nie powodujący zagrożenia dla życia lub zdrowia ludzkiego oraz nie narażający na powstanie szkód materialnych.
- 2.1.5.** Koncesjonariusz nie będzie subsydiować działalności nie objętej niniejszą koncesją z przychodu osiąganego z działalności objętej tą koncesją.

**2.2. Szczególne warunki wykonywania działalności objętej koncesją ze względu na właściwą obsługę odbiorców**

**2.2.1.** Koncesjonariusz jest obowiązany do spełnienia technicznych warunków wytwarzania energii elektrycznej określonych w odrębnych przepisach, w szczególności do utrzymywania obiektów, instalacji i urządzeń w należytym stanie technicznym, umożliwiającym wytwarzanie energii elektrycznej w sposób ciągły i niezawodny, przy zachowaniu obowiązujących przepisów określających wymogi techniczne, jakościowe i ochrony środowiska, z uwzględnieniem uzasadnionego poziomu kosztów.

**2.2.2.** Koncesjonariusz jest obowiązany do zapewnienia, aby czynności w zakresie samodzielnej eksploatacji instalacji i urządzeń wykonywały wyłącznie osoby legitymujące się posiadaniem wymaganych w tym zakresie kwalifikacji.

**2.2.3.** Koncesjonariusz jest obowiązany do utrzymywania lub zagwarantowania możliwości pozyskania środków finansowych lub majątku pozwalającego na zaspokojenie roszczeń osób trzecich mogących powstać wskutek niewłaściwego wykonywania działalności objętej koncesją, w tym szkód w środowisku.

**2.3. Warunki zaprzestania działalności po wygaśnięciu koncesji lub jej cofnięciu**

**2.3.1.** Koncesjonariusz nie później niż na 18 miesięcy przed upływem ważności koncesji i zaprzestaniem działalności spowoduje opracowanie na własny koszt i przedstawi Prezesowi URE analizy:

- 1) techniczną,
- 2) finansową (wraz z opinią i raportem biegłego rewidenta z przeprowadzonego badania sprawozdania finansowego Koncesjonariusza za ostatni rok działalności - jeśli obowiązek badania tego sprawozdania wynika z przepisów ustawy z dnia 29 września 1994 r. o rachunkowości /Dz. U. z 2009 r. Nr 152, poz. 1223 z późn. zm.),
- 3) wpływu na środowisko,

w zakresie wykonywanej działalności koncesjonowanej, które określą w szczególności stan wywiązania się Koncesjonariusza ze zobowiązań względem osób trzecich na dzień przewidywanego zakończenia tej działalności.

- 2.3.2.** Koncesjonariusz jest obowiązany do realizacji wniosków i zaleceń wynikających z powyższych analiz, w najkrótszym możliwym terminie.
- 2.3.3.** Koncesjonariusz jest obowiązany po zaprzestaniu działalności koncesjonowanej do likwidacji skutków swojej działalności, w szczególności w zakresie rekultywacji gruntów, przywrócenia rzeźby terenu do właściwego stanu, utylizacji odpadów niebezpiecznych.
- 2.3.4.** Koncesjonariusz, w terminie 18 miesięcy przed planowaną datą zaprzestania działalności koncesjonowanej, opracuje i przedstawi Prezesowi URE plan działań, o których mowa w punkcie 2.3.3., z podaniem źródeł ich finansowania. W przypadku wystąpienia istotnych zmian warunków, na podstawie których powyższy plan został sporządzony, Koncesjonariusz jest obowiązany do jego niezwłocznej aktualizacji.

#### **2.4. Sprawozdawczość i udzielanie informacji**

- 2.4.1.** Koncesjonariusz jest obowiązany zawiadomić Prezesa URE o zmianach dotyczących wykonywanej działalności objętej niniejszą koncesją (w tym w szczególności firmy, siedziby, numeru w ewidencji działalności gospodarczej, numeru identyfikacji podatkowej, rozszerzenia bądź ograniczenia tej działalności) nie później niż 14 dni od dnia ich powstania.
- 2.4.2.** Koncesjonariusz jest obowiązany do pisemnego poinformowania Prezesa URE o zamiarze zaprzestania działalności koncesjonowanej nie później niż na 18 miesięcy przed przewidywaną datą zaprzestania działalności.
- 2.4.3.** Koncesjonariusz jest obowiązany zawiadomić Prezesa URE o niepodjęciu działalności objętej koncesją, jeżeli nie podejmie jej w ciągu 6 miesięcy od dnia doręczenia koncesji, podając przyczyny niepodjęcia działalności; za datę podjęcia działalności uważa się datę faktycznego rozpoczęcia zarobkowego wytwarzania energii elektrycznej.

#### UZASADNIENIE

Na wniosek z dnia [REDAKTED] r., który wpłynął do Urzędu w dniu [REDAKTED] r., na podstawie art. 61 § 1 Kodeksu postępowania administracyjnego, w związku z art. 32 ust. 1 pkt 1 ustawy - Prawo energetyczne, zostało wszczęte postępowanie administracyjne w sprawie udzielenia przedsiębiorcy „[REDAKTED] Sp. z o.o. z siedzibą: [REDAKTED], koncesji na prowadzenie działalności gospodarczej polegającej na wytwarzaniu energii elektrycznej.

Na podstawie analizy zgromadzonej dokumentacji stwierdzono, że Koncesjonariusz:

1. spełnia warunki określone w art. 33 ust. 1 pkt 1 - 5 ustawy - Prawo energetyczne, a w szczególności dysponuje środkami finansowymi w wielkości gwarantującej prawidłowe wykonywanie działalności oraz ma możliwości techniczne gwarantujące prawidłowe wykonywanie działalności,
2. nie jest prowadzone w stosunku do niego postępowanie upadłościowe ani nie znajduje się w stanie likwidacji.

Ponadto stwierdzono, iż nie zachodzą wobec niego okoliczności określone w art. 33 ust. 3 pkt 2 i 3 ustawy - Prawo energetyczne.

Warunki wykonywania działalności objętej koncesją zostały określone zgodnie z art. 37 ustawy - Prawo energetyczne.

Podczas prowadzonego postępowania administracyjnego Koncesjonariusz pismem z dnia [REDAKTED] r. skorygował przedmiot żądania w zakresie nazwy odnawialnego źródła energii oraz terminu ważności koncesji.

W trakcie postępowania administracyjnego o udzielenie promesy koncesji przedsiębiorcy [REDAKTED] zwrócono się z prośbą o wydanie opinii w przedmiotowej sprawie do Zarządu Województwa [REDAKTED], który postanowieniem z dnia [REDAKTED] r., znak: [REDAKTED] wydał opinię pozytywną.

Okres ważności koncesji został ustalony do dnia 31 grudnia 2030 r., zgodnie z art. 36 ustawy - Prawo energetyczne oraz wnioskiem strony.



## POUCZENIE

1. Od niniejszej decyzji służy stronom odwołanie do Sądu Okręgowego w Warszawie - sądu ochrony konkurencji i konsumentów - za moim pośrednictwem, w terminie dwutygodniowym od dnia doręczenia niniejszej decyzji (art. 30 ust. 2 i 3 ustawy - Prawo energetyczne oraz art. 479<sup>46</sup> pkt 1 i art. 479<sup>47</sup> § 1 Kodeksu postępowania cywilnego).
2. Odwołanie od decyzji powinno czynić zadość wymaganiom przepisanych dla pisma procesowego oraz zawierać oznaczenie zaskarżonej decyzji i wartości przedmiotu sporu, przytoczenie zarzutów, zwięzłe ich uzasadnienie, wskazanie dowodów, a także zawierać wnioski o uchylenie albo zmianę decyzji w całości lub części (art. 479<sup>49</sup> Kodeksu postępowania cywilnego).
3. Uzyskanie niniejszej koncesji nie zwalnia z obowiązku uzyskania innych koncesji i zezwoleń, wymaganych na podstawie odrębnych przepisów.
4. Wykonywanie przez Koncesjonariusza działalności wymienionej w art. 32 ust. 1 ustawy - Prawo energetyczne, innej niż wytwarzanie energii elektrycznej, wymaga uzyskania odrębnej koncesji.
5. Zmiana zakresu i warunków wykonywania działalności objętej niniejszą koncesją może nastąpić po zmianie koncesji.
6. Organ koncesyjny uprawniony jest do cofnięcia koncesji lub zmiany jej zakresu w przypadkach określonych w art. 41 ustawy - Prawo energetyczne i w art. 58 ustawy z dnia 2 lipca 2004 r. o swobodzie działalności gospodarczej (Dz. U. z 2010 r. Nr 220, poz. 1447 z późn. zm.).

Między innymi Prezes URE cofa koncesję albo zmienia jej zakres w przypadku, gdy przedsiębiorca rażąco narusza warunki określone w koncesji lub inne warunki wykonywania koncesjonowanej działalności gospodarczej, określone przepisami prawa oraz w przypadku, gdy w wyznaczonym terminie nie usunął stanu faktycznego lub prawnego niezgodnego z warunkami określonymi w koncesji lub z przepisami regulującymi działalność gospodarczą objętą koncesją (art. 41 ust. 3 ustawy - Prawo energetyczne w związku z art. 58 ust. 2 ustawy o swobodzie działalności gospodarczej).

Prezes URE może również cofnąć koncesję albo zmienić jej zakres ze względu na zagrożenie obronności lub bezpieczeństwa państwa lub bezpieczeństwa



obywateli, a także w razie ogłoszenia upadłości przedsiębiorcy (art. 41 ust. 4 pkt 1 ustawy – Prawo energetyczne w związku z art. 58 ust. 3 ustawy o swobodzie działalności gospodarczej) oraz w przypadku podziału przedsiębiorstwa energetycznego lub jego łączenia z innymi podmiotami (art. 41 ust. 4 pkt 2 ustawy - Prawo energetyczne).

7. Koncesjonariusz wykonujący działalność w zakresie wytwarzania energii elektrycznej w odnawialnych źródłach energii o mocy nie przekraczającej 5 MW, zgodnie z art. 34 ust. 4 ustawy – Prawo energetyczne, zwolniony jest z wnoszenia opłaty określonej w art. 34 ust. 1 tej ustawy.

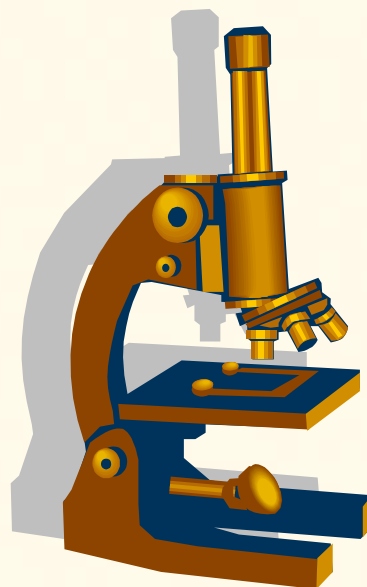
**Prezes  
Urzędu Regulacji Energetyki**  
z upoważnienia

Otrzymuje:



Niniejsza decyzja zwolniona jest z opłaty skarbowej na podstawie art. 9e ust. 18 pkt 3 ustawy – Prawo energetyczne

- **Jak wygląda promesa koncesji  
i co się w niej**
  - **znajduje**







- 3) określić następujące warunki działalności gospodarczej, które zostaną zamieszczone w koncesji:

#### **1. PRZEDMIOT I ZAKRES DZIAŁALNOŚCI**

Przedmiot działalności objętej koncesją będzie stanowił działalność gospodarcza polegająca na wytwarzaniu energii elektrycznej w odnawialnym źródle energii, elektrowni fotowoltaicznej (PVA) przy użyciu [ ] paneli fotowoltaicznych o łącznej mocy zainstalowanej [ ] MW, zlokalizowanej w miejscowości [ ], gmina [ ], powiat [ ], województwo [ ].

#### **2. WARUNKI PROWADZENIA DZIAŁALNOŚCI**

##### **2.1. Warunki ogólne**

- 2.1.1.** Wnioskodawca będzie zobowiązany do wykonywania działalności objętej niniejszą koncesją na zasadach określonych w ustawie – Prawo energetyczne oraz wydanych na jej podstawie przepisach wykonawczych, w szczególności do zapewnienia wysokiej jakości świadczonych usług, niezawodności zaopatrzenia w energię elektryczną przy zachowaniu zasady najniższych możliwych kosztów.
- 2.1.2.** Wnioskodawca będzie zobowiązany do przestrzegania obowiązujących przepisów, w tym przepisów o ochronie środowiska i bezpieczeństwie ekologicznym a także wydanych na ich podstawie przepisów wykonawczych.
- 2.1.3.** Wnioskodawca nie będzie mógł sprzedawać energii elektrycznej przedsiębiorcom wykonującym działalność gospodarczą w zakresie wytwarzania, przesyłania, dystrybucji lub obrotu energią elektryczną, jeżeli nie posiadają koncesji, w przypadkach gdy taka koncesja jest wymagana przepisami ustawy – Prawo energetyczne.
- 2.1.4.** Wnioskodawca będzie zobowiązany do wykonywania działalności w sposób nie powodujący zagrożenia dla życia lub zdrowia ludzkiego oraz nie narażający na powstanie szkód materialnych.
- 2.1.5.** Wnioskodawca nie będzie subsydiować działalności nie objętej niniejszą koncesją z przychodu osiąganego z działalności objętej tą koncesją.

**2.2. Szczególne warunki wykonywania działalności objętej koncesją ze względu na właściwą obsługę odbiorców**

- 2.2.1.** Wnioskodawca będzie zobowiązany do spełnienia technicznych warunków wytwarzania energii elektrycznej określonych w odrębnych przepisach, w szczególności do utrzymywania obiektów, instalacji i urządzeń w należytym stanie technicznym, umożliwiającym wytwarzanie energii elektrycznej w sposób ciągły i niezawodny, przy zachowaniu obowiązujących przepisów określających wymogi techniczne, jakościowe i ochrony środowiska, z uwzględnieniem uzasadnionego poziomu kosztów.
- 2.2.2.** Wnioskodawca będzie zobowiązany do zapewnienia, aby czynności w zakresie samodzielnej eksploatacji instalacji i urządzeń wykonywały wyłącznie osoby legitymujące się posiadaniem wymaganych w tym zakresie kwalifikacji.
- 2.2.3.** Wnioskodawca będzie zobowiązany do utrzymywania lub zagwarantowania możliwości pozyskania środków finansowych lub majątku pozwalającego na zaspokojenie roszczeń osób trzecich mogących powstać wskutek niewłaściwego wykonywania działalności objętej koncesją, w tym szkód w środowisku.

**2.2. Warunki zaprzestania działalności po wygaśnięciu koncesji lub jej cofnięciu**

- 2.3.1.** Wnioskodawca nie później niż na 18 miesięcy przed upływem ważności koncesji i zaprzestaniem działalności spowodują opracowanie na własny koszt i przedstawi Prezesowi URE analizy:

- 1) techniczną,
- 2) finansową (wraz z opinią i raportem biegłego rewidenta z przeprowadzonego badania sprawozdania finansowego Wnioskodawcy za ostatni rok działalności - jeśli obowiązek badania tego sprawozdania wynika z przepisów ustawy z dnia 29 września 1994 r. o rachunkowości /Dz. U. z 2009 r. Nr 152, poz. 1223 z późn. zm.),
- 3) wpływu na środowisko,

w zakresie wykonywanej działalności koncesjonowanej, które określą w szczególności stan wywiązania się Wnioskodawcy ze zobowiązań względem osób trzecich na dzień przewidywanego zakończenia tej działalności.

- 2.3.2.** Wnioskodawca będzie zobowiązany do realizacji wniosków i zaleceń wynikających z powyższych analiz, w najkrótszym możliwym terminie.
- 2.3.3.** Wnioskodawca będzie zobowiązany po zaprzestaniu działalności koncesjonowanej do likwidacji skutków swojej działalności, w szczególności w zakresie rekultywacji gruntów, przywrócenia rzeźby terenu do właściwego stanu, utylizacji odpadów niebezpiecznych.
- 2.3.4.** Wnioskodawca, w terminie 18 miesięcy przed planowaną datą zaprzestania działalności koncesjonowanej, będą zobowiązani opracować i przedstawić Prezesowi URE plan działań, o których mowa w punkcie 2.3.3., z podaniem źródeł ich finansowania. W przypadku wystąpienia istotnych zmian warunków, na podstawie których powyższy plan został sporządzony, Wnioskodawca będzie zobowiązany do jego niezwłocznej aktualizacji.

#### **2.4. Sprawozdawczość i udzielanie informacji**

- 2.4.1.** Wnioskodawca będzie zobowiązany zawiadomić Prezesa URE o zmianach dotyczących wykonywanej działalności objętej niniejszą koncesją (w tym w szczególności firmy, siedziby, numeru w ewidencji działalności gospodarczej, numeru identyfikacji podatkowej, rozszerzenia bądź ograniczenia tej działalności) nie później niż 14 dni od dnia ich powstania.
- 2.4.2.** Wnioskodawca będzie zobowiązany do pisemnego poinformowania Prezesa URE o zamiarze zaprzestania działalności koncesjonowanej nie później niż na 18 miesięcy przed przewidywaną datą zaprzestania działalności.
- 2.4.3.** Wnioskodawca będzie zobowiązany zawiadomić Prezesa URE o niepodjęciu działalności objętej koncesją, jeżeli nie podejmie jej w ciągu 6 miesięcy od dnia doręczenia koncesji, podając przyczyny niepodjęcia działalności; za datę podjęcia działalności uważa się datę faktycznego rozpoczęcia zarobkowego wytwarzania energii elektrycznej.

#### UZASADNIENIE

Na wniosek z dnia [REDAKTOWANE] r., na podstawie art. 43 ust. 1, 2 i 3 ustawy - Prawo energetyczne, w związku z art. 32 ust. 1 pkt 1 ustawy - Prawo energetyczne, zostało wszczęte postępowanie administracyjne w sprawie udzielenia przedsiębiorcy [REDAKTOWANE] z siedzibą w [REDAKTOWANE] przy ul. [REDAKTOWANE], [REDAKTOWANE], promesy koncesji na prowadzenie działalności gospodarczej polegającej na wytwarzaniu energii elektrycznej.

Na podstawie analizy zgromadzonych dokumentacji stwierdzono, że Wnioskodawca:

- 1) spełnia warunki określone w art. 33 ust. 1 pkt 1 ustawy - Prawo energetyczne,
- 2) oświadczył, że zapewni zatrudnienie osób o właściwych kwalifikacjach zawodowych o których mowa w art. 54 ust. 1 ustawy - Prawo energetyczne,
- 3) oświadczył, że nie zgłoszono w stosunku do niego wniosku o ogłoszenie upadłości oraz że nie znajduje się w stanie likwidacji,
- 4) uprawdopodobnił, że spełni warunki określone w art. 33 ust. 1 pkt 2, 3, 5 ustawy - Prawo energetyczne.

Ponadto stwierdzono, iż nie zachodzą wobec niego okoliczności określone w art. 33 ust. 3 ustawy - Prawo energetyczne.

Warunki wykonywania działalności objętej koncesją, która zostanie wydana na podstawie niniejszej promesy, zostały określone zgodnie z art. 37 ustawy - Prawo energetyczne, na podstawie informacji przedstawionych przez Wnioskodawcę.

W niniejszej sprawie, stosownie do postanowień art. 23 ust. 3 ustawy - Prawo energetyczne zwrócono się z prośbą o wydanie opinii w przedmiotowej sprawie do Zarządu Województwa [REDAKTOWANE]. Zarząd Województwa, w terminie 14 dni od przedłożenia sprawy do zaopiniowania nie przedstawił opinii, co zgodnie z art. 23 ust. 4 ustawy - Prawo energetyczne, jest równoznaczne z wydaniem opinii pozytywnej.

W związku z powyższym, orzekam jak w sentencji.



#### POUCZENIE

1. Od niniejszej decyzji służy stronom odwołanie do Sądu Okręgowego w Warszawie – sądu ochrony konkurencji i konsumentów - za moim pośrednictwem, w terminie dwutygodniowym od dnia doręczenia niniejszej decyzji (art. 30 ust. 2 i 3 ustawy – Prawo energetyczne oraz art. 479<sup>46</sup> pkt 1 i art. 479<sup>47</sup> § 1 Kodeksu postępowania cywilnego).
2. Odwołanie od decyzji powinno czynić zadość wymaganiom przepisanych dla pisma procesowego oraz zawierać oznaczenie zaskarżonej decyzji i wartości przedmiotu sporu, przytoczenie zarzutów, zwięzłe ich uzasadnienie, wskazanie dowodów, a także zawierać wniosek o uchylenie albo zmianę decyzji w całości lub części (art. 479<sup>49</sup> Kodeksu postępowania cywilnego).
3. Uzyskanie niniejszej promesy koncesji nie zwalnia z obowiązku uzyskania innych koncesji i zezwoleń, wymaganych na podstawie odrębnych przepisów.
4. Prowadzenie przez Wnioskodawcę działalności wymienionej w art. 32 ust. 1 ustawy – Prawo energetyczne, innej niż wytwarzanie energii elektrycznej, wymaga uzyskania odrębnej koncesji.
5. Zmiana przedmiotu, zakresu i warunków prowadzenia działalności objętej koncesją może nastąpić po zmianie koncesji.
6. Promesa koncesji nie daje prawa do prowadzenia działalności w zakresie, w którym wymagane jest posiadanie koncesji.
7. W okresie ważności promesy koncesji nie można odmówić udzielenia koncesji na działalność określoną w promesie, chyba że uległ zmianie stan faktyczny lub prawny podany we wniosku o wydanie promesy (art. 43 ust. 4 ustawy – Prawo energetyczne).
8. Wniosek o udzielenie koncesji na podstawie niniejszej promesy powinien zawierać oświadczenie dotyczące zmian w stanie faktycznym i prawnym, podanym we wniosku o wydanie promesy. Do wniosku należy dołączyć w szczególności:
  - oryginały aktualnych informacji z Krajowego Rejestru Karnego o niekaralności członków organu uprawnionego do reprezentacji podmiotu oraz o niekaralności przedsiębiorcy, uzyskane nie wcześniej niż 3 miesiące przed przedłożeniem organowi koncesyjnemu;

- dokumenty potwierdzające tytuł prawny przedsiębiorcy do obiektów i instalacji niezbędnych do prowadzenia działalności objętej koncesją (np. umowy kupna-sprzedaży lub faktury zakupu elektrowni – paneli fotowoltaicznych, itp.);
- decyzję udzielającą pozwolenia na budowę urządzeń, instalacji i sieci;
- dokumenty informujące o zakończeniu budowy oraz rozpoczęciu eksploatacji obiektu (w zależności od warunków określonych w pozwoleniu na budowę):
  - a) pozwolenie na użytkowanie,
  - b) zawiadomienie właściwego organu nadzoru budowlanego o zakończeniu budowy (składane co najmniej 21 dni przed zamierzonym terminem przystąpienia do użytkowania). W przypadku, gdy właściwy organ nadzoru budowlanego nie wniesie sprzeciwu dotyczącego inwestycji, po 21 dniach od dnia doręczenia ww. zawiadomienia, należy do akt postępowania dołączyć informujące o tym oświadczenie,
  - c) w przypadku braku możliwości przedstawienia decyzji – pozwolenie na użytkowanie lub decyzji udzielającej pozwolenia na budowę wraz z zawiadomieniem o zakończeniu budowy przedsiębiorca przedstawia decyzję o warunkach zabudowy i zagospodarowania terenu bądź decyzję o lokalizacji inwestycji celu publicznego lub informację o zgodności z miejscowym planem zagospodarowania przestrzennego wraz z informacją uzyskaną od organu administracji architektoniczno – budowlanej, nadzoru budowlanego lub gminy o dacie powstania obiektu i braku możliwości uzyskania kopii – decyzji pozwolenie na użytkowanie i/lub budowę lub informacji o jej wydaniu oraz informację organu nadzoru budowlanego potwierdzającą, iż przedmiotowy obiekt nie jest samowolą budowlaną i spełnia wymagania stawiane mu przepisami prawa;
- decyzję określającą warunki techniczne przyłączenia do sieci elektroenergetycznej (tzw. warunki przyłączenia do sieci) lub tzw. umowę przyłączeniową;
- protokół sprawdzenia technicznego, dopuszczenia i przyjęcia do eksploatacji urządzeń energetycznych, wydany przez operatora sieci elektroenergetycznej, do którego sieci elektrownia zostanie przyłączona;



- zestawienie rocznych, planowanych przychodów i kosztów dla działalności objętej wnioskiem koncesyjnym, na okres minimum trzech lat;
- inne dokumenty potwierdzające posiadanie lub możliwość pozyskania środków finansowych wystarczających do prawidłowego wykonywania działalności koncesjonowanej (np. gwarancje bankowe, gwarancje ubezpieczeniowe, umowy gwarancyjne, umowy kredytowe, umowy pożyczki itp.);
- aktualne zaświadczenie z właściwego Urzędu Skarbowego stwierdzające, że przedsiębiorca nie zalega ze zobowiązaniami wobec budżetu państwa, uzyskane nie wcześniej niż 3 miesiące przed przedłożeniem organowi koncesyjnemu;
- aktualne zaświadczenie z właściwego oddziału Zakładu Ubezpieczeń Społecznych stwierdzające, że przedsiębiorca nie zalega z wpłatą składek na ubezpieczenia społeczne, uzyskane nie wcześniej niż 3 miesiące przed przedłożeniem organowi koncesyjnemu;
- aktualne zaświadczenie z banku, w którym jest prowadzony podstawowy rachunek przedsiębiorcy, określające wielkość obrotów, zdolność płatniczą i kredytową przedsiębiorcy, zawierające informacje o udzielonych przedsiębiorcy kredytach oraz informację, czy rachunek jest wolny od tytułów egzekucyjnych, uzyskane nie wcześniej niż 3 miesiące przed przedłożeniem organowi koncesyjnemu.

**Prezes**  
**Urzędu Regulacji Energetyki**  
z upoważnienia

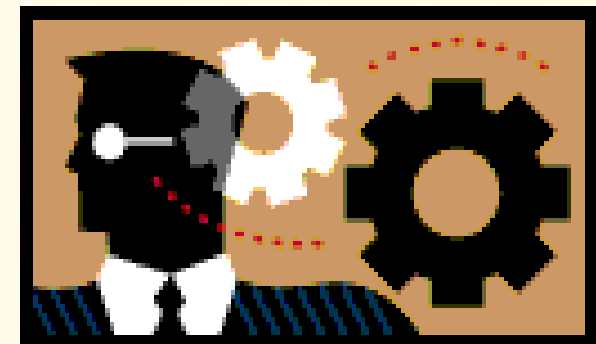
Otrzymuje:



Uiszczono opłatę skarbową w wysokości 98,00 zł  
w dniu 15 lutego 2012 r. na rachunek  
5410301508000000550036045

# O czym warto pamiętać

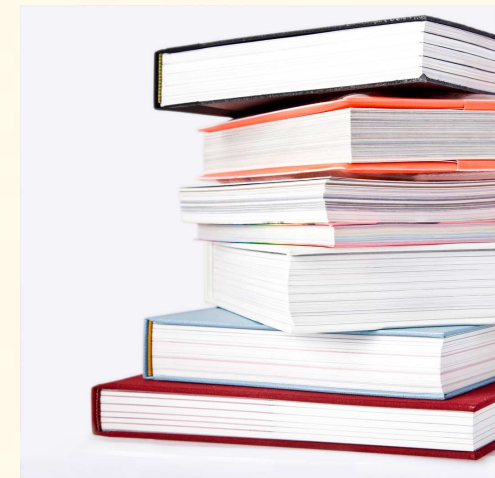
- Pozytywna opinia zarządu województwa
- możliwości techniczne wykonywania działalności koncesjonowanej
- protokół sprawdzenia technicznego, dopuszczenia i przyjęcia do eksploatacji urządzeń, energetycznych wydany przez operatora systemu elektroenergetycznego, do którego sieci
- decyzja o warunkach zabudowy i zagospodarowania terenu





# O czym warto pamiętać

- Właściwe zaświadczenie z Krajowego Rejestru Karnego
- Koncesja jest niezbywalna
- Koncesja jest udzielana dla przedsiębiorcy, nie na źródło
- Możliwość przedłużenia koncesji lub promesy



dziękuję za uwagę



Urząd Regulacji  
Energetyki

Siemczyno 2012